

Приложение № 5 към чл. 4, ал. 1

(Ново - ДВ, бр. 12 от 2016 г., в сила от 12.02.2016 г., изм. и доп. - ДВ, бр. 3 от 2018 г., изм. - ДВ, бр. 31 от 2019 г., в сила от 12.04.2019 г., доп. - ДВ, бр. 67 от 2019 г., в сила от 28.08.2019 г.)

**ДО
ДИРЕКТОРА НА РИОСВ ВАРНА.**

УВЕДОМЛЕНИЕ

за инвестиционно предложение

от „БАЛЕВ“ЕООД, Бул. „Владислав Варненчик“ № 256, гр.Варна, тел.

(име, адрес и телефон за контакт).

(седалище) Бул. „Владислав Варненчик“ № 256, гр.Варна,

Пълен пощенски адрес: Бул. „Владислав Варненчик“ № 256, гр.Варна,

Телефон, факс и ел. поща (e-mail): 0887598285, h.bevtulov@areon-fresh.com

Управител или изпълнителен директор на фирмата възложител: **Димитър Христов**

Балев –у-л на „БАЛЕВ“ ЕООД

Лице за контакти: **Х.Бейтулов, 0887598285, h.bevtulov@areon-fresh.com**

УВАЖАЕМИ Г-Н/Г-ЖО ДИРЕКТОР,

Уведомяваме Ви, че „БАЛЕВ“ЕООД има следното инвестиционно предложение:
„Водовземане на подземни води от съществуващ тръбен кладенец (ТК)“Финиш-Пролез“, изграден в ПИ № 58596.7.51 за напояване на зеленчукови култури в ПИ №№58596.7.51, 58596.7.52, 58596.7.28.и 58596.7.29 с обща площ 149,007дка в землището на с.Пролез, общ. Шабла, обл.Добрич“;

Характеристика на инвестиционното предложение:

1. Резюме на предложението:

(посочва се характерът на инвестиционното предложение, в т.ч. дали е за ново инвестиционно предложение и/или за разширение или изменение на производствената дейност съгласно приложение № 1 или приложение № 2 към Закона за опазване на околната среда (ЗООС)

Водовземното съоръжение ТК”Финиш - Пролез” е изградено в ПИ 58596.7.51 в землището на с.Пролез, общ. Шабла с разрешително № 21520334/04.09.2015г. на БДЧР-Варна за водовземане на подземни води от II слой -неогенски водоносен хоризонт - водно тяло BG2G00000N044 - Карстово-порови води в неоген -сармат СИ Добруджа, за напояване на зеленчукови култури(начален срок 01.10.2015г, краен срок01.10.2025г).

Предвид смяна на собствеността на ПИ 58596.7.51, където е изграден ТК”Финиш - Пролез” (нот.акт №076, том IV, рег.№2105, дело 568 от 2016г.), съгласно чл.79, ал.1,т.1 от ЗВ, действието на издаденото разрешително № 21520334/04.09.2015г се прекратява, ако до 3м от добиването на собствеността, новият собственик не заяви водовземане от съществуващия сондаж в имота.

Предвид обстоятелството, че новият собственик Димитър Христов Балев не е уведомил БДЧР-Варна в установения от ЗВ тримесечен срок за ползване от правата на издаденото разрешително, съгласно чл.79а,т.1 и т.3 от ЗВ -разрешителното за водовземане се отменя и сондажа е консервиран, съгласно писмо изх.№ РР-3678/11 от 31.03.2017г.на БДЧР-Варна и проекта за консервация.

Собственъкът на ПИ №№58596.7.51, 58596.7.52, 58596.7.28.и 58596.7.29 с обща площ 149,007дка дава нотариално заверано писмено съгласие на „Балев“ЕООД да ползва имотите за отглеждане на зеленчукови култури, включително и изграденият сондаж ТК”Финиш - Пролез” за водовземане и напояване на земеделските култури в посочените имоти.

„Балев“ЕООД изготвя необходимите документи, за получаване на разрешително за водовземане чрез съществуващия ТК”Финиш - Пролез”, на основание чл.52, ал.1, т.4 и чл.44, ал.1, във връзка с чл. 60 от Закона за водите и Наредба № 1 за проучване, ползване и опазване на подземните води. Цели на водовземането – напояване на зеленчукови култури на площ от 149дка. Използван метод- гравитачно и капково напояване.

Съгласно „Наредба за нормите за водопотребление“, приета с ПМС № 371 от 22.12.2016 г., обн., ДВ, бр. 103 от 27.12.2016 г., в сила от 27.12.2016 г.,таблици 4 и 6, брутните напоителни норми на зеленчукови култури–пипер за много суха година при гравитачно напояване, изчислени в куб. м на декар за година за хидромелиоративни райони към IV агроклиматична група, към която спада района, съставлява $660 \text{ м}^3/\text{дка}/\text{год}$. При капково напояване, брутната напоителна норма е $200 \text{ м}^3/\text{дка}/\text{год}$.за много суха година. "Много суха година" е годината, за която сумата на валежите е под 40 на сто от нормата.

За напояване на 149 дка пипер чрез гравитачно напояване 80 дка и капково напояване 69 дка са необходими: $52800+13800=66600 \text{ м}^3/\text{год}$. Напояването ще се осъществява през периода април-септември, 183дни.Необходимият средноденонощен дебит съставлява, $Q_{\text{ср.дн}}=4,21\text{л}/\text{с}$.

За откриване на процедура за получаване на Разрешителното за водовземане,чрез съществуващ сондаж ТК”Финиш - Пролез”, към мотивите и обосновката на исканото разрешение, се изисква решение от компетентния орган за приложимата процедура по реда на глава 6 от ЗООС и чл. 31 от ЗБР-РИОСВ-Варна.

Въз основа на резултатите от актуалните хидрогеоложки изследвания на ТК”Финиш - Пролез” се установява,че при наличното оборудване, заявените водни количества могат да бъдат обезпечени. Технически възможния дебит на ТК”Финиш - Пролез” е $Q_{\text{твд}}=11\text{л}/\text{с}(173923 \text{ м}^3/\text{год}$ през поливния сезон).

2. Описание на основните процеси, капацитет, обща използвана площ; необходимост от други свързани с основния предмет спомагателни или поддържащи дейности, в т.ч. ползване на съществуваща или необходимост от изграждане на нова техническа инфраструктура (пътища/улицы, газопровод, електропроводи и др.), предвидени изкопни работи, предполагаема дълбочина на изкопите, ползване на взрив:

Информация за основните параметри на водовземането и напояването на земеделските култури. ИП е свързано с водовземане от подземни води чрез съществуващо водовземно съоръжение-тръбен кладенец ТК”Финиш - Пролез” за самостоятелно водоснабдяване за напояване на земеделски култури. Водовземането се осъществява чрез потапяща помпа, която работи циклично в зависимост от необходимото количество вода за напояването на зеленчукови култури, основно пипер, през периода април-септември.

Заявените водни количества за гравитачно и капково напояване на зеленчуковите култури на площ от 149 дка съставляват $66600 \text{ м}^3/\text{год}$ при много суха година. При средно суха или влажна година, необходимостта от вода за напояване се редуцира с около 40÷50%.

Водочерпенето чрез съществуващият ТК”Финиш - Пролез” ще се осъществява чрез потопяема помпа, инсталирана на дълбочина 65м при дълбочина на сондажа 75,4м,СВН=63,4м и ДВН=64,25м при $Q=11\text{л}/\text{с}$. Водочерпенето ще се осъществява през поливния сезон, 183дн, средноденонощен дебит $Q_{\text{ср.дн}}=2,11\text{л}/\text{с}$, сезонен дебит $Q_{\text{сез}}=4,21\text{л}/\text{с}$ и максимален дебит $Q_{\text{макс}}=11\text{л}/\text{с}$ при работа на помпата 9,10ч в денонощието. При установените параметри на водоносният хоризонт, на сондажа и предвидения дебит и време на водочерпене се прогнозира радиус на влияние на ТК”Финиш - Пролез” до $R=55\text{м}$ и няма да влияе на съседни водовземни съоръжения. Напояването на зеленчуковите култури е гравитачно 80 дка и капково напояване 69 дка. Гравитачното поливане при зеленчуковите култури се осъществява на базата на

лехо-браздовата повърхност. Широко се прилага и профилирането на площите на тирове.

За по-машабно производство на зеленчуковите култури дължината на браздите трябва да бъде между 200 и 400 м, но при гравитачно напояване към този параметър се подхожда диференцирано в зависимост от нивелацията на терена, типа и механичния състав на почвата.

Формирането на високи добиви пипер изисква влагата на почвата да се поддържа около 80% от ППВ, а на въздуха - 60-70%. При разсадовия метод на отглеждане първата поливка се прави едновременно с разсаждането или веднага след него. При безразсадовото отглеждане на червения пипер за мелене редовно се полива (дъждува се с поливна норма 8 m³/dka през ден при сухо време) от сеитбата до поникването на растенията.

Обикновено пиперът изисква 8-12 поливки през вегетацията с поливна норма 30-40 m³/dka. Честотата на поливките се определя от типа и механичния състав на почвата и фазата на развитие на растенията. На по-леки почви се полива по-често. Пиперът реагира много чувствително при нарушаване на водния режим във фаза на плододаване.

Основни елементи на капковото напояване включват водоизточник-тръбен кладенец; помпен агрегат; команден възел; главен тръбопровод; главен и второстепенни транспортни тръбопроводи и възли по тях; поливни батерии-разпределителни и поливни тръбопроводи (крила); капкопреобразователи; спирателни кранове; съоръжения и арматури за автоматично управление на системата.

Основните предимства на капковото напояване в сравнение на гравитачното напояване свързани със: реализиране на икономия на вода, ограничаване на навлажняваната площ само в отделни петна или ивици, намаляване на изпарението, отсъствие на повърхностен отток и по-малка филтрация на вода в дълбочина, по-малко разходи на труд; повишаване количеството и подобряване качеството на добивите; възможност за едновременно подаване на торове; -малките водни количества позволяват използването на по-слабодобитни водоизточници; -не се мокрят листната маса и плодовете на растенията; -изисква по-ниско работно налягане на водата.

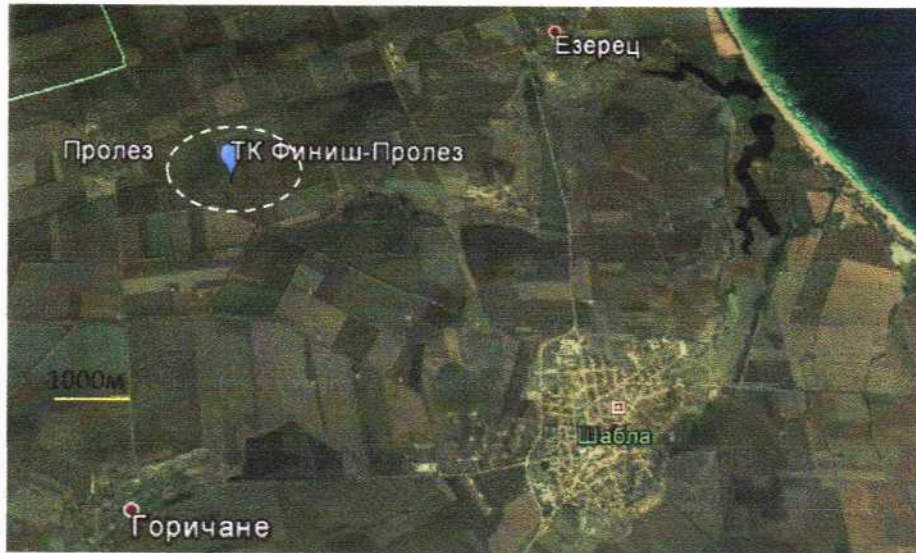
Няма необходимост от изграждане на нова техническа инфраструктура (пътища/улици, газопровод, електропроводи и др.). За водочерпене чрез потопяема помпа и напояване на земеделските култури ще се използва генератор.

3. Връзка с други съществуващи и одобрени с устройствен или друг план дейности в обхвата на въздействие на обекта на инвестиционното предложение, необходимост от издаване на съгласувателни/разрешителни документи по реда на специален закон, орган по одобряване/разрешаване на инвестиционното предложение по реда на специален закон:

За реализация на инвестиционното предложение не се предвиждат други видове дейности, освен съгласуване и разрешение за водовземане на подземни води от съществуващ ТК "Финиш - Пролез" от РИОСВ-Варна и БДЧР-Варна.

4. Местоположение:

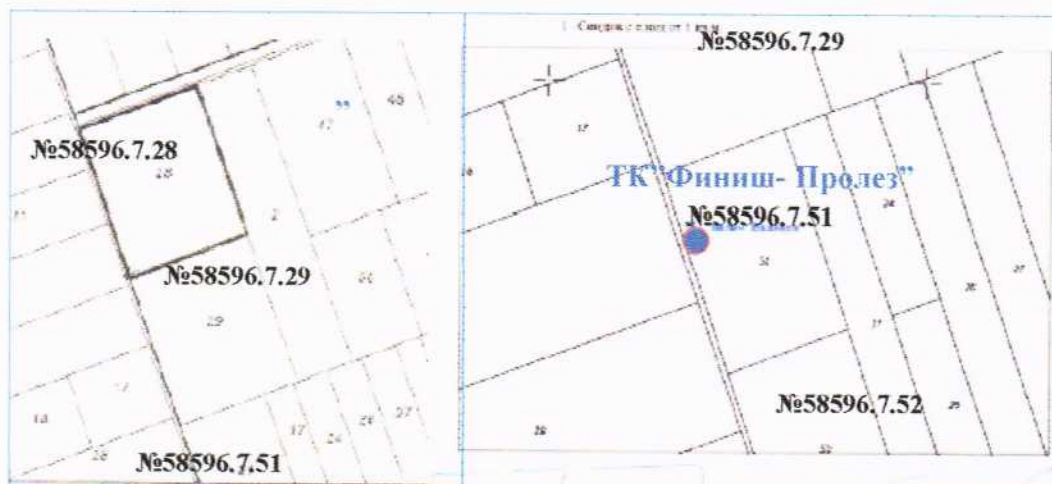
(населено място, община, квартал, поземлен имот, като за линейни обекти се посочват засегнатите общини/райони/кметства, географски координати или правоъгълни проекционни UTM координати в 35 зона в БГС2005, собственост, близост до или засягане на елементи на Националната екологична мрежа (НЕМ), обекти, подлежащи на здравна защита, и територии за опазване на обектите на културното наследство, очаквано трансгранично въздействие, схема на нова или промяна на съществуваща пътна инфраструктура)



Фиг.1. Сателитна снимка с местоположение на ТК "Финиш-Пролез" и поливните площи ПИ №№58596.7.51, 58596.7.52, 58596.7.28 и 58596.7.29 с обща площ 149,007дка в землището на с.Пролез, общ. Шабла, обл.Добрич";

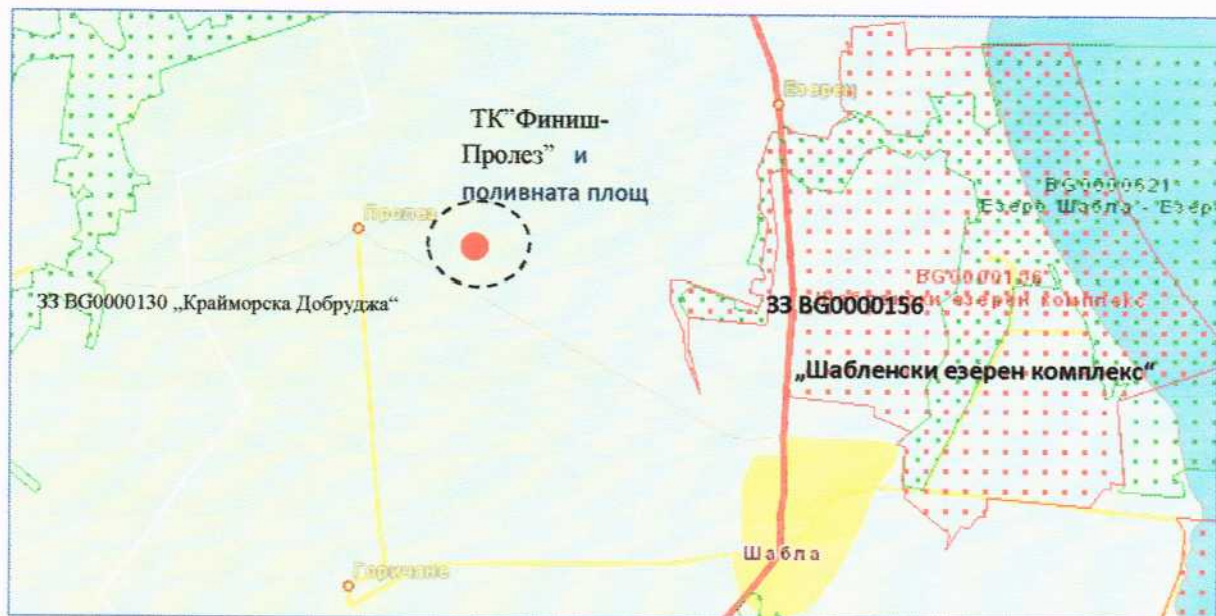
ТК "Финиш - Пролез" е изграден в неогенския водоносен хоризонт- водно тяло BG2G00000N044 - Карстово-порови води в неоген -сармат СИ Добруджа в поземлен имот с идентификатор 58596.7.51 в землището на с.Пролез, общ. Шабла. ПИ №№58596.7.51, 58596.7.52, 58596.7.28 и 58596.7.29, обект на ИП се намират в землището на с.Пролез, на 5500м северозападно от гр.Шабла.

Географските координати/система WGS 84-BL/ на ТК "Финиш - Пролез" (фиг.1, прил.1): В 43°34'23,71 L 28°28'32,01 Кота на терена + 63,80 м.



Фиг.2. Извадка от кадастралната карта с местоположение на ТК "Финиш-Пролез" и поливните площи ПИ №№58596.7.51, 58596.7.52, 58596.7.28 и 58596.7.29 с обща площ 149,007дка в землището на с.Пролез, общ. Шабла, обл.Добрич";

Имотът, предмет на инвестиционното предложение не попада в границите на защитени територии, и не попада в границите на най-близките защитени зони (33) BG0000156 „Шабленски езерен комплекс“ и 33 BG0000130 „Крайморска Добруджа“, от Националната екологична мрежа Натура 2000, обявени със заповед на министъра на околната среда и водите. Отстоянието от тези 33 е повече от 4000-4500м(фиг.3).



Фиг.3. Карта с местоположение на 33 BG0000156 „Шабленски езерен комплекс“, 33 BG0000130 „Крайморска Добруджа“ и местоположение на поливната площ и ТК „Финиш- Пролез“

Шабленски езерен комплекс е защитена зона с площ от 3174,9317 хектара в землищата на град Шабла и селата Езерец и Крапец. Част от нея се припокрива със защитена местност Шабленско езеро. Комплексът включва Шабленското езеро, Езерец и Шабленската тузла, разположени върху сарматски варовици в североизточната част на България, на 5 km североизточно от Шабла

Защитената зона има за цел запазване на площта и на естественото състояние на природните местообитания и местообитанията на видове, предмет на опазване в рамките на защитената зона, включително и на естествения за тези местообитания видов състав, характерни видове и условия на средата, възстановяване при необходимост на площта и естественото състояние на приоритетни природни местообитания .

Защитена зона по Директива 92/43/ЕЕС 33 BG0000130 „Крайморска Добруджа“ е за опазване на природните местообитания и на дивата флора и фауна

5. Природни ресурси, предвидени за използване по време на строителството и експлоатацията:

(включително предвидено водовземане за питейни, промишлени и други нужди - чрез обществено водоснабдяване (ВиК или друга мрежа) и/или водовземане или ползване на повърхностни води и/или подземни води, необходими количества, съществуващи съоръжения или необходимост от изграждане на нови)

Природни ресурси, предвидени за използване по време на експлоатацията- подземни води от съществуващ сонаж ТК „Финиш- Пролез“.

Заявените водни количества за напояване на зеленчуковите култури на площ от 149 дка съставляват 66600 м³/год при гравитачно/капково напояване при много суха година. При средно суха или влажна година, необходимостта от вода за напояване се редуцира с около 40÷50%.

Няма необходимост от изграждане на нова техническа инфраструктура (пътища/улицы, газопровод, електропроводи и др.). За водочерпене чрез потопяема помпа и напояване на земеделските култури ще се използва генератор.

6. Очаквани вещества, които ще бъдат емитирани от дейността, в т.ч. приоритетни и/или опасни, при които се осъществява или е възможен контакт с води:

- не се очакват вещества, които ще бъдат емитирани от дейността, в т.ч. приоритетни и/или опасни, при които се осъществява или е възможен контакт с води.

7. Очаквани общи емисии на вредни вещества във въздуха по замърсители:

-не се очакват емисии на вредни вещества във въздуха. При използване на бензинов агрегат за работата на потопяемата помпа, замърсяването ще бъде незначително, в приемливи граници за участъка.

8. Отпадъци, които се очаква да се генерират, и предвиждания за тяхното третиране:

-отпадъци, които се очаква да се генерират, са свързани с прибиране на реколтата-стебла от зеленчуковите култури в края на сезона и се предвижда да извозват в определените от общината, места.

9. Отпадъчни води:

(очаквано количество и вид на формираните отпадъчни води по потоци (битови, промишлени и др.), сезонност, предвидени начини за третирането им (пречиствателна станция/съоръжение и др.), отвеждане и заустване в канализационна система/повърхностен воден обект/водоплътна изгребна яма и др.)

-не се очаква формирането на отпадъчни води при напояване на зеленчуковите култури.

10. Опасни химични вещества, които се очаква да бъдат налични на площадката на предприятието/съоръжението:

(в случаите по чл. 99б от ЗООС се представя информация за вида и количеството на опасните вещества, които ще са налични в предприятието/съоръжението съгласно приложение № 1 към Наредбата за предотвратяване на големи аварии и ограничаване на последствията от тях)

- отсъстват опасни химични вещества, които се очаква да бъдат налични на площадката на водоземното съоръжение.

I. Моля да ни информирате за необходимите действия, които трябва да предприемем, по реда на глава шеста от ЗООС.

Моля на основание чл. 93, ал. 9, т. 1 от ЗООС да се проведе задължителна ОВОС, без да се извършва преценка.

Моля, на основание чл. 94, ал. 1, т. 9 от ЗООС да се проведе процедура по ОВОС и/или процедурата по чл. 109, ал. 1 или 2 или по чл. 117, ал. 1 или 2 от ЗООС.

II. Друга информация (не е задължително за попълване)

Моля да бъде допуснато извършването само на ОВОС (в случаите по чл. 91, ал. 2 от ЗООС, когато за инвестиционно предложение, включено в приложение № 1 или в приложение № 2 към ЗООС, се изисква и изготвянето на самостоятелен план или програма по чл. 85, ал. 1 и 2 от ЗООС) поради следните основания (мотиви):

Прилагам:

1. Документи, доказващи обявяване на инвестиционното предложение на интернет страницата на възложителя, ако има такава, и чрез средствата за масово осведомяване или по друг подходящ начин съгласно изискванията на чл. 95, ал. 1 от ЗООС.

2. Документи, удостоверяващи по реда на специален закон, нормативен или административен акт права за инициране или кандидатстване за одобряване на инвестиционно предложение-актуални скици на ПИ №№58596.7.51, 58596.7.52, 58596.7.28.и 58596.7.29 и писмено съгласие на собственика на имотите за стопанисване от „Балев“ЕООД.

3. Други документи по преценка на уведомятеля:

3.1. допълнителна информация/документация, поясняваща инвестиционното предложение;

3.2. картен материал, схема, снимков материал в подходящ мащаб.

4. Електронен носител - 1 бр.

5. 0 Желая писмото за определяне на необходимите действия да бъде издадено в електронна форма и изпратено на посочения адрес на електронна поща.

6. 0 Желая да получавам електронна кореспонденция във връзка с предоставяната услуга на посочения от мен адрес на електронна поща.

7. 0 Желая писмото за определяне на необходимите действия да бъде издадено в електронна форма и изпратено на посочения адрес на електронна поща чрез лицензиран пощенски оператор.

Дата:

Уведом